

# Monitor arbeidsongevallen in de bouw 2016

Cijfers over 2015

Juni 2016

Arbouw is hét kennis- en service-instituut op het gebied van arbeidsomstandigheden in de bouwnijverheid. Arbouw biedt praktische informatie, instrumenten en richtlijnen op basis van onderzoek naar arbovriendelijke werkmethoden, risico's, ongevallen en beroepsziekten. Arbouw organiseert ook de uitvoering van het cao-pakket preventiezorg. Dit alles met het doel de gezondheid, veiligheid en duurzame inzetbaarheid van werknemers in de bouw te verbeteren en het ziekteverzuim te verminderen. In het bestuur zijn vertegenwoordigd: Bouwend Nederland, FOSAG, NOA, FNV Bouw en CNV Vakmensen.

© Stichting Arbouw 2016. Alle rechten voorbehouden.

De producten, informatie, tekst, afbeeldingen, foto's, illustraties, lay-out, grafische vormgeving, technische voorzieningen en overige werken van Stichting Arbouw ("de werken"), waarin substantieel is geïnvesteerd, zijn beschermd onder de Auteurswet, de Benelux Merkenwet, de Databankenwet en andere toepasselijke wet- en regelgeving. Behoudens wettelijke uitzonderingen mag niets daarvan worden verveelvoudigd, aan derden ter beschikking gesteld of openbaar gemaakt, zonder voorafgaande toestemming van Stichting Arbouw. Het bekijken van de werken en het maken van kopieën voor eigen individueel gebruik is toegestaan voorzover binnen de toepasselijke wet- en regelgeving aangegeven grenzen.

De woord- en beeldmerken op de werken zijn van Stichting Arbouw en/of haar licentiegever(s). Het is niet toegestaan één of meerdere van deze merken en logo's te gebruiken zonder voorafgaande toestemming van Stichting Arbouw of betrokken licentiegever(s).

Stichting Arbouw is niet aansprakelijk voor (de inhoud van) haar (informatie) producten, software daaronder mede begrepen, noch voor het (her) gebruik daarvan door derden.

**MONITOR ARBEIDSONGEVALLEN IN DE BOUW 2016  
CIJFERS OVER 2015**

**Auteurs:**

J.L. Straatmeijer MSc., Economisch Instituut voor de Bouw

A.C.P. Frijters, Arbouw

Rapportnummer: 16-195

ISBN: 9789490943509

Harderwijk, mei 2016



## INHOUDSOPGAVE

<b>SAMENVATTING .....</b>	<b>5</b>
<b>1 INLEIDING .....</b>	<b>8</b>
<b>2 ONGEVALLLEN IN DE BOUW .....</b>	<b>9</b>
<b>3 ARBEIDSONGEVALLEN IN DE BOUW .....</b>	<b>13</b>
<b>4 DE AARD VAN DE ARBEIDSONGEVALLEN EN DE AARD VAN HET LETSEL .....</b>	<b>20</b>
<b>5 ONGEVALLLEN EN DE GEVOLGEN .....</b>	<b>22</b>
5.1 Uitoefening van het werk .....	22
5.2 Werkvermogen .....	22
5.3 Duur verzuim.....	23
5.4 Ziekenhuisopname.....	26
5.5 Mogelijkheid werkhervatting .....	27
<b>6 VEILIGHEID OP DE BOUWPLAATS.....</b>	<b>29</b>
<b>7 IMPLICATIES VOOR BELEID .....</b>	<b>37</b>
<b>8 KERNCIJFERS ONGEVALLLEN IN DE BOUW 2010 – 2015.....</b>	<b>38</b>
<b>9 CONCLUSIES OP HOOFDLIJNEN .....</b>	<b>40</b>
<b>BIJLAGE 1: AANVULLENDE ONGEVALSINDICATOREN .....</b>	<b>41</b>
<b>BIJLAGE 2: ONDERZOEKSVERANTWOORDING.....</b>	<b>44</b>



## SAMENVATTING

In 2015 overkwam bijna acht duizend werknemers in de bouwnijverheid<sup>1</sup> een ongeval dat leidde tot verzuim. Dit komt neer op 6,2 procent van alle werknemers (tabel A). Het ongevallenpercentage is hiermee met 0,3 procentpunt afgenomen ten opzichte van 2014 en ligt iets boven het niveau van 2013 (6,1 procent). Ruim de helft van de ongevallen gebeurde tijdens het werk. De overige ongevallen gebeurden in de vrije tijd of tijdens het woon-werkverkeer.

Het aantal werknemers met een arbeidsongeval is afgenomen van 4.630 in 2014 naar 3.920 in 2015 (-15 procent). Het percentage werknemers met een arbeidsongeval is afgenomen van 3,7 procent in 2014 naar 3,1 procent in 2015. Dit percentage ligt iets onder het niveau van 2013 (3,3 procent).

Het merendeel van de werknemers (bijna 80 procent) met een ongeval verzuimde vier dagen of meer. De gemiddelde verzuimduur na een arbeidsongeval bedroeg 41 dagen in 2015 en lag daarmee iets hoger dan in 2014 (40 dagen). Van de werknemers met een arbeidsongeval verzuimde 28 procent langer dan 40 dagen. Bij iets minder dan twee vijfde van de werknemers met een ongeval tijdens werktijd ging het om verzuim van minder dan tien dagen. De gemiddelde verzuimduur van de overige ongevallen is daarentegen met 36 procent afgenomen naar 34 dagen in 2015 (54 dagen in 2014). De gemiddelde verzuimduur van alle ongevallen liep af van bijna 46 dagen in 2014 naar 38 dagen in 2015.

In 2015 moest bijna een kwart van de werknemers met een arbeidsongeval worden opgenomen in het ziekenhuis. Dat is meer dan in 2014, toen dit nog voor minder dan een vijfde van de werknemers met een ongeval in werktijd gold. Bij negen procent van de werknemers met een arbeidsongeval bleef de opname beperkt tot één dag. Vier procent van de werknemers met een arbeidsongeval lag langer dan vijf dagen in het ziekenhuis.

In totaal leidden de ongevallen tot een ziekteverzuim van 1.130 manjaren. De loonkosten inclusief overhead van dit verzuim bedroegen circa 68 miljoen euro, waarvan 37 miljoen euro (54 procent) het gevolg was van een arbeidsongeval. Doordat het aantal arbeidsongevallen in 2015 lager lag dan in 2014 lagen de hiermee gemoeide loonkosten eveneens lager.

---

<sup>1</sup> Onder deze definitie vallen de werknemers in de cao voor de bouwnijverheid, natuursteenbedrijven, bitumineuze dakdekbedrijven, afbouwbedrijven (stukadoors etc.) en onderhoudsbedrijven (schilders etc.). Zelfstandigen en werknemers onder andere cao's zijn in deze cijfers niet meegenomen.

Tabel A. Ongevallen in de bouw, 2014 en 2015

	2015	2014	Mutatie
<i>Werknemers met een ongeval</i>			
- absoluut	7.800	8.200	-4,9%
- in % totale aantal werknemers	6,2	6,5	-4,5%
<i>Werknemers met een arbeidsongeval</i>			
- absoluut	3.920	4.630	-15,3%
- in % totale aantal werknemers	3,1	3,7	-16,2%
<i>Arbeidsongeval</i>			
- gemiddelde verzuimduur	41,0	40,3	1,7%
- geschatte arbeidskosten in mln. euro	37	43	-14,0%
<i>Overig ongeval</i>			
- gemiddelde verzuimduur	34,4	53,9	-36,2%
- geschatte arbeidskosten in mln. euro	31	45	-31,1%

Van de ongevallen op de bouwplaats zijn in 2015 vallen (27 procent) en geraakt worden door een wegschietend voorwerp (13 procent) de meest voorkomende oorzaken bij arbeidsongevallen geweest. Verstappen en geraakt of bekneld worden door een machine of (draaiend) voorwerp vormen hierna de meest voorkomende oorzaken. Andere oorzaken, die vaker voorkomen op de bouwplaats zijn: getroffen worden door een vallend voorwerp en struikelen of uitglijden. Als gevolg van deze arbeidsongevallen kregen werknemers met een arbeidsongeval het vaakst letsel aan de hand of pols (27 procent). Ook kreeg ruim één op de vijf te maken met letsel aan de voet of enkel. Het aandeel met letsel aan de nek en/of buik/inwendige organen is meer dan verdubbeld ten opzichte van 2014.

In totaal overkomt 3,1 procent van de werknemers een ongeval tijdens werktijd. Het percentage arbeidsongevallen onder werknemers jonger dan 25 jaar is ruim twee keer zo hoog als dit gemiddelde. Over het algemeen neemt het percentage arbeidsongevallen af met de leeftijd. Dit heeft echter niet te maken met het feit dat jongeren in beroepsgroepen werkzaam zijn waar de blootstelling aan gevaar groter is. Binnen de meeste onderscheiden beroepen, zowel binnen als buiten de bouwnijverheid, hebben jongeren vaker te maken met een arbeidsongeval.

Naar beroep bezien komen de meeste arbeidsongevallen zoals gebruikelijk voor bij timmerlieden en het overig bouwplaatspersoneel (beide 5 procent). Van het overig UTA-personeel (dus uitgezonderd de uitvoerders) kreeg slechts 0,2 procent een ongeval onder werktijd.



Arbeidsongevallen kunnen aanzienlijke psychische, sociale en financiële gevolgen hebben. Het is derhalve zowel in het belang van de werknemers, de werkgever als de maatschappij om arbeidsongevallen te voorkomen. Om ongevallen te reduceren is het noodzakelijk dat maatregelen om veilig te kunnen werken worden getroffen in het objectontwerp, het ontwerp van het proces en op de bouwplaats. Het blijft belangrijk dat er voldoende persoonlijke beschermingsmiddelen beschikbaar zijn en gebruikt worden. Persoonlijke beschermingsmiddelen voorkomen geen ongevallen, maar verminderen wel het letsel en het verzuim als gevolg van het letsel en daarmee een belangrijk deel van de kosten voor het bedrijf en de maatschappij. Volgens 80 procent van de bouwplaatswerknemers met een arbeidsongeval is dit ook gebeurd. Bijna twee op de vijf werknemers met een ongeval stelt geen voorlichting te hebben gehad over veilig werken. Bijna een kwart van de werknemers stelt geen voorlichting te hebben ontvangen over het gebruik van persoonlijke beschermingsmiddelen, hetgeen aanzienlijk meer is dan in 2014 (13,6%). Van de bouwplaatsmedewerkers met een arbeidsongeval is een deel van mening dat het ongeval te voorkomen was geweest als de werkgever (16 procent) of de werknemer zelf (17 procent) de vereiste veiligheidsmaatregelen had getroffen.

## **1 INLEIDING**

De Monitor Arbeidsongevallen in de bouw, uitgevoerd door Arbouw en het Economisch Instituut voor de Bouw, is een jaarlijks terugkerend onderzoek naar de mate waarin er in de bouwnijverheid ongevallen plaatsvinden.

Sinds 2005 wordt hiervoor gebruik gemaakt van gegevens uit het periodiek arbeidsgezondheidskundig onderzoek (PAGO) waarover Arbouw beschikt. Het PAGO wordt op grond van de cao's voor diverse beroepsgroepen in opdracht van Arbouw uitgevoerd door gecertificeerde arbodiensten die voldoen aan door Arbouw vastgestelde kwaliteitseisen. Deelname aan het PAGO is vrijwillig. Werknemers hebben er tot hun 40e jaar eenmaal per vier jaar recht op, daarna eenmaal per twee jaar. Voor bouwplaatswerknemers begint dit recht op 16-jarige leeftijd, voor UTA-werknemers op 20-jarige leeftijd. In de vragenlijst die werknemers voor het PAGO invullen, wordt onder meer gevraagd of zij in de afgelopen twaalf maanden verzuimd hebben als gevolg van een ongeval. De reacties op de vragenlijst zijn geëxtrapoleerd naar de totale populatie waarmee een betrouwbaar inzicht wordt verkregen in het totaal aantal ongevallen.

Om ook uitspraken te kunnen doen over de aard van de ongevallen, de aard van het daarbij opgelopen letsel, de vraag of er veiligheidsmaatregelen getroffen waren en de duur van het verzuim en eventuele ziekenhuisopname, is aan de werknemers die in het PAGO hadden aangegeven verzuimd te hebben wegens een ongeval, een vragenlijst toegestuurd.

De gegevens in dit rapport zijn gebaseerd op de antwoorden van werknemers die hebben deelgenomen aan een PAGO en geven dan ook de beleving van die werknemer weer.

## 2 ONGEVALLEN IN DE BOUW

In 2015 overkwam 6,2 procent<sup>2</sup> van het totale aantal werknemers in de bouw een ongeval. Ten opzichte van 2014 betekent dit een afname van 0,3 procentpunt. Als we kijken naar de totale populatie in de bedrijfstak, betreft dit 7.800 werknemers<sup>3</sup> met een ongeval. Het gaat hierbij zowel om ongevallen in werktijd (arbeidsongevallen) als om ongevallen in de vrije tijd.

Werknemers jonger dan 25 jaar zijn naar verhouding ruim twee keer zo vaak bij een ongeval betrokken als werknemers van 25 jaar en ouder (tabel 1). Ook werknemers van 25 tot 35 jaar hebben vaker dan gemiddeld een ongeval. Werknemers ouder dan 35 jaar krijgen verhoudingsgewijs minder vaak een ongeval. Het aandeel werknemers met een ongeval is voor alle leeftijdscategorieën afgenomen ten opzichte van 2014, met uitzondering van de categorie 25-34 jaar.

Het bouwplaatspersoneel werkt vaker in risicovolle situaties, deze groep wordt vaker blootgesteld aan gevaar dan het UTA-personeel. Zo'n acht procent van alle bouwplaatswerknemers heeft wegens een ongeval verzuimd, tegen drie procent van het UTA-personeel. Van de werknemers op de bouwplaats zijn timmerlieden met bijna negen procent het meest betrokken bij een ongeval, gevolgd door het overig bouwplaatspersoneel. Voor metselaars en schilders ligt dit percentage rond 7,5 procent. Voor een deel kunnen de verschillen tussen de beroepen worden verklaard door een andere leeftijdsopbouw. Zo zijn timmerlieden gemiddeld jonger dan schilders.

Binnen het UTA-personeel zijn uitvoerders met vier procent vaker betrokken bij een ongeval. Bij het overige UTA-personeel werd bijna drie procent getroffen door een ongeval. De leeftijdsopbouw kan geen verklaring voor de verschillen in ongevalsfrequentie tussen beide groepen zijn. Uitvoerders zijn namelijk gemiddeld ouder dan het overige UTA-personeel. Een mogelijke verklaring hiervoor is het feit dat uitvoerders meer worden blootgesteld aan gevaar (aangezien ze beduidend vaker op de bouwplaats aanwezig zijn) dan bijvoorbeeld werkvoorbereiders, calculators en het administratief personeel.

---

<sup>2</sup> Gewogen naar de totale populatie werknemers, op basis van leeftijd en beroepsgroep.

<sup>3</sup> Het aantal ongevallen ligt iets hoger omdat iemand meer dan één ongeval kan hebben. De gegevens in dit rapport hebben enkel betrekking op het aantal werknemers met een ongeval. Waar kenmerken van werknemers met een ongeval worden weergegeven hebben deze betrekking op het enige dan wel het laatste ongeval dat een werknemer had.

Het percentage werknemers dat heeft verzuimd wegens een ongeval kwam in 2015 zowel in de sector b&u als in de sector afbouw en onderhoud neer op ongeveer 6,2 procent (tabel 1). Voor de gww sector ligt dit percentage hoger. In alle sectoren deed zich een afname van het ongevallenpercentage voor van 0,2 procentpunt.

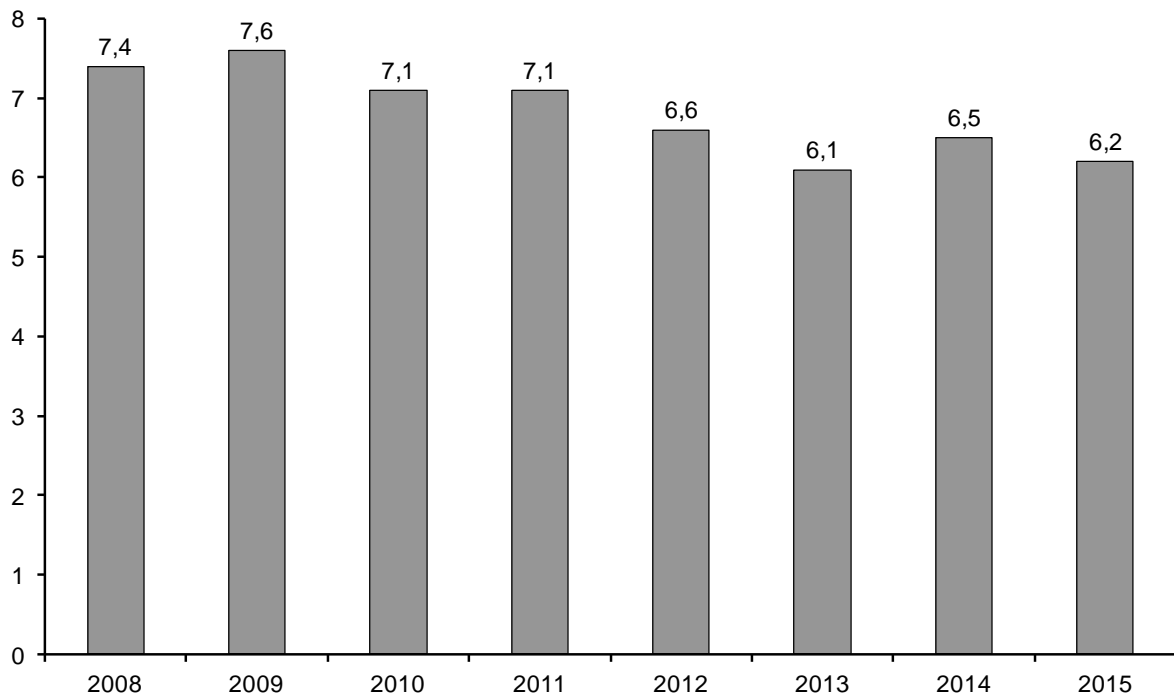
*Tabel 1 Aantal werknemers dat in het afgelopen jaar heeft verzuimd wegens een ongeval (2015)*

	totale aantal werknemers in de bouw	aantal werknemers dat heeft verzuimd wegens een ongeval	
		absoluut	in % van het totale aantal werknemers
<i>Leeftijd</i>			
- jonger dan 25	10.151	1.380	13,6
- 25 – 34	24.764	1.880	7,6
- 35 – 44	29.336	1.470	5,0
- 45 en ouder	60.982	3.070	5,0
Totaal	125.233	7.800	6,2
<i>Beroep</i>			
- timmerman	27.725	2.380	8,6
- metselaar	7.149	530	7,4
- schilder	13.063	980	7,5
- overig bouwplaatspersoneel	32.319	2.630	8,2
- uitvoerders	9.134	330	3,7
- overig UTA-personeel	35.843	940	2,6
Totaal	125.233	7.800	6,2
<i>Sector</i>			
- B&U	65.688	4.040	6,2
- afbouw en onderhoud	31.756	1.950	6,2
- GWW	27.789	1.810	6,5
Totaal	125.233	7.800	6,2

Het *percentage* werknemers dat heeft verzuimd wegens een ongeval is vergeleken met 2014 afgenomen met 0,3 procentpunt. Het *aantal* werknemers met ongevalverzuim daalde met bijna 5 procent, terwijl tegelijkertijd het totale aantal werknemers in de bouw met ongeveer 1 procent af nam.

Het percentage werknemers dat heeft verzuimd wegens een ongeval wordt in figuur 1 weergegeven. Dit percentage is, na een toename in 2014, weer afgenomen in 2015. Het percentage werknemers met een ongeval is in 2015 met 1,2 procentpunt afgenomen ten opzichte van 2008.

*Figuur 1 Het percentage werknemers dat heeft verzuimd wegens een ongeval, 2008-2015*



De ernst van de ongevallen wordt in dit onderzoek afgemeten aan de duur van het verzuim. Voor vier van de vijf werknemers die als gevolg van een ongeval verzuimde duurde het verzuim vier dagen of langer (zie tabel 2). In 2014 gold dit nog voor ruim drie kwart van de gevallen.

Bij de werknemers van 45 jaar en ouder ligt het bovengenoemde aandeel met bijna 85 procent van de werknemers het hoogst. In 2015 scoorden werknemers jonger dan 25 jaar aanmerkelijk gunstiger dan het bedrijfstakgemiddelde. Het percentage werknemers jonger dan 25 jaar met verzuim van vier dagen of langer is afgenomen van 81 procent in 2014 naar 59 procent in 2015.

In 2014 waren de procentuele verschillen tussen de verschillende beroepsgroepen gering. In 2015 springen de metselaars eruit met een verhoudingsgewijs hoger ongevalspercentage. Het percentage werknemers met een lange verzuimduur is bij het UTA-personeel sterk toegenomen ten opzichte van voorgaande jaren. Van de drie sectoren worden de werknemers in de b&u iets vaker getroffen door een ongeval met een langere verzuimduur. In 2014 was dit juist bij de sector afbouw en onderhoud het geval.

Tabel 2 Aantal werknemers dat vier of meer dagen heeft verzuimd als gevolg van een ongeval (2015)

	werknemers met vier of meer dagen verzuim door een ongeval		
	aantal	in % van werknemers met een ongeval	in % van totale aantal werknemers
<i>Leeftijd</i>			
- jonger dan 25	810	58,7	8,0
- 25 – 34	1.540	82,0	6,2
- 35 – 44	1.140	77,7	3,9
- 45 en ouder	2.590	84,5	4,3
Totaal	6.220	79,8	5,0
<i>Beroep</i>			
- timmerman	1.880	77,7	6,8
- metselaar	450	84,4	6,4
- schilder	750	75,3	5,8
- overig bouwplaatspersoneel	2.040	76,1	6,3
- uitvoerders	250	72,4	2,7
- overig UTA-personeel	840	88,0	2,4
Totaal	6.220	79,8	5,0
<i>Sector</i>			
- B&U	3.300	84,9	5,0
- afbouw en onderhoud	1.540	82,1	4,9
- GWW	1.390	79,9	5,0
Totaal	6.220	79,8	5,0

### 3 ARBEIDSONGEVALLEN IN DE BOUW

Van de 7.800 werknemers met een ongeval overkwam 3.320 personen dit op de bouwplaats (tabel 3). Dat komt neer op 2,7 procent van alle werknemers en betekent een daling ten opzichte van 2014 (3 procent). Het aantal verkeersongevallen onder werktijd is beperkt, maar nam in 2015 wel toe ten opzichte van het voorgaande jaar (30 in 2014).

Het aantal werknemers met een arbeidsongeval, uitgedrukt als percentage van het totale aantal werknemers, nam af van 3,7 procent in 2014 naar 3,1 procent in 2015.

Het *aantal* overige ongevallen is toegenomen ten opzichte van 2014. Het *percentage* werknemers met een overig ongeval nam toe van 2,8 procent in 2014 naar 3,1 procent in 2015.

*Tabel 3 Aantal werknemers dat in de afgelopen twaalf maanden heeft verzuimd wegens een ongeval naar de aard van het laatste of enige ongeval (2015)*

aard van het ongeval	aantal werknemers met een ongeval			
	absoluut		%	
	2015	2014	2015	2014
<i>Arbeidsongevallen</i>				
- ongeval op de bouwplaats	3.320	3.840	42,6	46,8
- verkeersongeval in werktijd	100	30	1,3	0,4
- ander ongeval in werktijd	500	760	6,4	9,3
totaal arbeidsongevallen	3.920	4.630	50,4	56,5
<i>Overige ongevallen</i>				
- ongeval tijdens woon-werkverkeer	220	620	2,8	7,5
- ongeval in vrije tijd	3.650	2.960	46,8	36,1
totaal overige ongevallen	3.880	3.580	49,6	43,6
Totaal	7.800	8.200	100	100

Werknemers jonger dan 25 jaar worden iets vaker worden getroffen door een ongeval buiten werktijd. Deze leeftijdscategorie heeft duidelijk het hoogste percentage arbeidsongevallen (tabel 4). Dit percentage is afgenomen van 7 procent in 2014 naar 6,4 procent in 2015. Het percentage arbeidsongevallen onder 45 jarigen en ouder ligt in 2015 (3,5 procent) iets hoger dan in 2014 (3,2 procent).

Binnen de verdeling naar beroep blijken timmerlieden en het overig bouwplaatspersoneel zoals gebruikelijk relatief vaker te worden getroffen door een arbeidsongeval dan de andere beroepen. Bij de groep ‘overig UTA’ ligt het percentage arbeidsongevallen veel lager.

In de sector b&u ligt het percentage arbeidsongevallen het hoogst. In 2014 was dit ook het geval.

Tabel 4 Aantal werknemers met een (arbeids)ongeval (2015)

	aantal werknemers met een ongeval	aantal werknemers met een arbeidsongeval		
		absoluut	in % van aantal werknemers met een ongeval	in % van het totale aantal werknemers
<i>Leeftijd</i>				
- jonger dan 25	1.380	650	47,1	6,4
- 25 – 34	1.900	350	18,4	1,4
- 35 – 44	1.470	390	31,0	1,3
- 45 en ouder	3.070	2.110	69,0	3,5
totaal	7.800	3.920	50,4	3,1
<i>Beroep</i>				
- timmerman	2.330	1.340	57,6	4,8
- metselaar	520	260	51,1	3,6
- schilder	960	430	44,8	3,3
- overig bouwplaatspersoneel	2.580	1.630	63,1	5,0
- uitvoerders	330	180	54,7	2,0
- overig UTA-personeel	920	90	9,2	0,2
totaal	7.800	3.920	50,4	3,1
<i>Sector</i>				
- B&U	3.930	2.160	54,9	3,3
- afbouw en onderhoud	1.900	830	43,6	2,6
- GWW	1.760	950	53,9	3,4
totaal	7.800	3.920	50,4	3,1



Wanneer we ongevallen tijdens woon-werkverkeer meerekenen, hebben werknemers jonger dan 25 jaar en werknemers van 45 jaar en ouder in 2015 het laagste percentage ongevallen buiten werktijd. Zoals blijkt uit tabel 5 overkomt werknemers jonger dan 25 jaar vaker een verkeersongeval. Overigens lag de respons van werknemers die in de ongevallen enquête aangeven te hebben verzuimd in de voorliggende rapportage met name in de leeftijdscategorie 25 tot 34 jaar lager dan in de rapportage over 2014. Omdat in tabel 5 uitspraken worden gedaan over de aard van het ongeval, uitgesplitst naar leeftijdscategorieën, kan het zo zijn dat de tabel sterk afwijkend is van die van de voorgaande rapportage.

*Tabel 5 Werknemers(in totaal) met verzuim wegens een ongeval naar leeftijd en naar aard van het ongeval (percentages) (2015)*

aard van het ongeval	Leeftijd			
	15-24	25-34	35-44	45+
- op de bouwplaats	41,3	18,4	29,2	43,8
- verkeersongeval in werktijd	0,0	0,0	0,0	0,1
- ander ongeval in werktijd	5,8	0,0	1,8	6,3
- ongeval tijdens woon-werkverkeer	5,8	0,0	1,8	2,7
- ongeval in vrije tijd	47,1	81,6	67,1	45,9
Totaal	100	100	100	100

Het percentage arbeidsongevallen bedroeg in 2015 bij kleine bedrijven 2,8 procent (4 procent in 2014) en bij grote bedrijven ruim 3,1 procent (3,3 procent in 2014). Middelgrote bedrijven hadden in 2015 het grootste percentage arbeidsongevallen (3,7 procent).

*Tabel 6A Aantal werknemers met een arbeidsongeval naar grootteklasse (aantal werknemers in dienst) van het bedrijf (2015)*

Grootte Klasse	aantal werknemers	aantal werknemers met een arbeidsongeval		
		absoluut	in % van aantal ongevallen	in % van het totale aantal werknemers
- ≤ 25	57.680	1.510	47,2	2,8
- 26 – 100	38.150	1.400	57,4	3,7
- ≥ 101	29.470	1.020	48,3	3,1
Totaal	125.230	3.920	50,4	3,1

In tabel 6B is het aantal ongevallen naar bedrijfsgrootte weergegeven, afgezet tegen de blootgestelde populatie. Met blootgestelde populatie worden de medewerkers (exclusief UTA personeel) bedoeld die op de bouwplaats fysiek aanwezig zijn (bouwplaatswerknemers) en productieve arbeid verrichten.

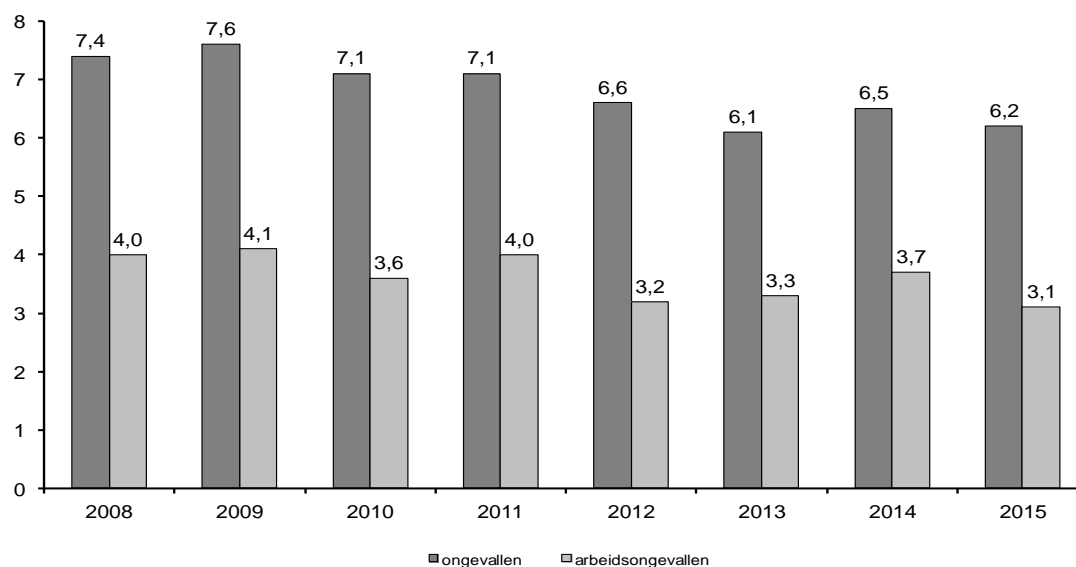
Bij vergelijking met tabel 6A is zichtbaar dat bij de middelgrote en grote bedrijven het percentage arbeidsongevallen hoger is dan bij de kleinere bedrijven. Het verschil wordt mede verklaard door het grotere aandeel UTA medewerkers bij middelgrote en grote bedrijven.

*Tabel 6B Aantal werknemers met een arbeidsongeval naar grootteklasse (aantal bouwplaatswerknemers in dienst) van het bedrijf (2015)*

Grootte Klasse	aantal werknemers met een ongeval	aantal werknemers met een arbeidsongeval		
		absoluut	in % van aantal ongevallen	in % van het totale aantal bouwplaatswerknemers
- ≤ 25	3.210	1.510	47,0	3,1
- 26 – 100	2.450	1.400	57,1	7,3
- ≥101	2.140	1.020	47,7	8,2
Totaal	7.800	3.920	50,3	5,0

Figuur 2 geeft voor de periode 2008-2015 het percentage werknemers weer dat heeft verzuimd ten gevolge van een arbeidsongeval. Ter vergelijking is ook het percentage van alle ongevallen opgenomen. In zowel het totale percentage ongevallen als het percentage arbeidsongevallen doet zich de afgelopen tien jaar een dalende trend voor.

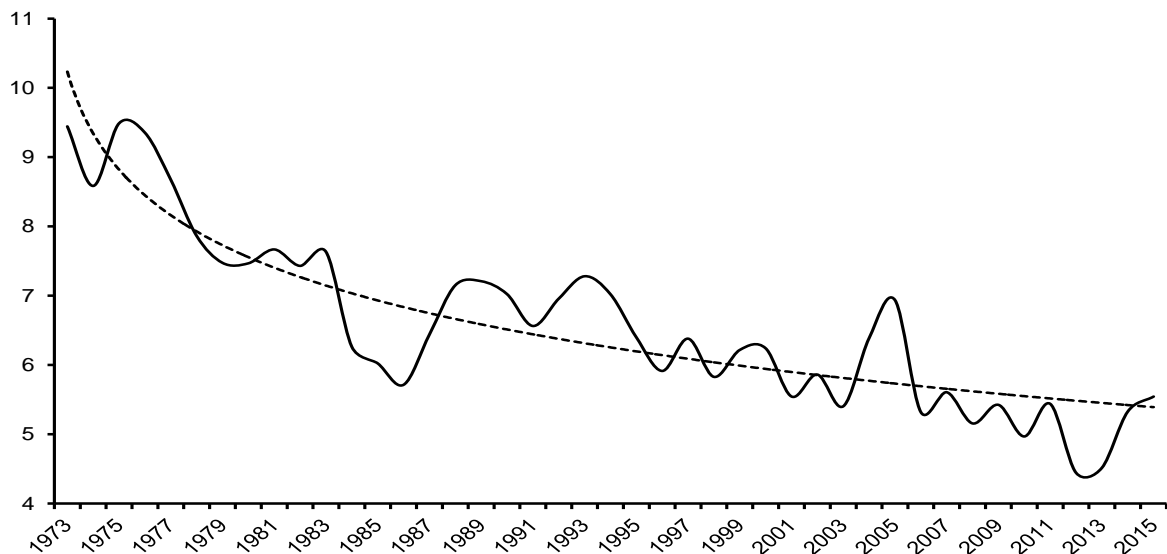
*Figuur 2 Het percentage werknemers dat verzuimd heeft wegens een ongeval en een arbeidsongeval, 2008-2015*



Over een langere periode (1972-2015) gezien is voor het bouwplaatspersoneel sprake van een daling van het percentage arbeidsongevallen (figuur 3).

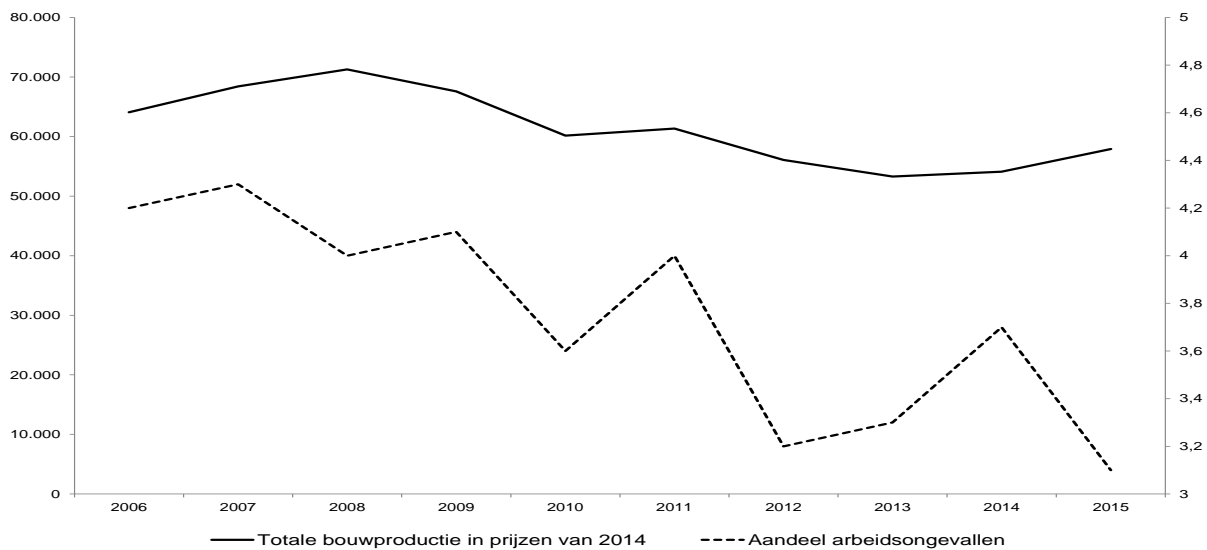
Terwijl het aantal arbeidsongevallen per 100 manjaren in 1972 ruim tien bedroeg, ligt het de laatste jaren rond de vijf. Wel vlakkt de daling de afgelopen jaren gemiddeld genomen af.

*Figuur 3 Ontwikkeling van het aantal arbeidsongevallen met verzuim per 100 manjaren (bouwplaatspersoneel, doorgetrokken lijn) en trend (gestippelde lijn), 1973 tot en met 2015*



Er lijkt echter geen eenduidig verband te zijn tussen de ontwikkeling van het aantal arbeidsongevallen van het totale aantal werknemers en de ontwikkeling van de bouwproductie (zie figuur 4). Zo liep het aantal arbeidsongevallen per saldo af bij een sterke groei van de bouwproductie in de periode 2006-2009. In 2015 nam het percentage arbeidsongevallen af bij een sterke groei van de bouwproductie.

*Figuur 4 Ontwikkeling bouwproductie (miljarden euro's in prijzen 2014, linker-as) afgezet tegen het aantal werknemers met een arbeidsongeval (procenten, rechter-as), 2004-2015*



Tot slot van dit hoofdstuk worden werknemers met een arbeidsongeval in 2015 op een aantal kenmerken vergeleken met werknemers die in dat jaar geen ongeval hebben gehad (zie tabel 7). Ten eerste valt op dat er, net als in de voorgaande twee jaren, geen grote verschillen zijn in werkdruk tussen mensen met een arbeidsongeval en zonder een ongeval. Wel is het percentage werknemers dat met werkdruk te maken heeft sinds 2010 met bijna 12 procentpunt gestegen. Daarnaast zijn werknemers met een arbeidsongeval van mening dat ze bijna twee keer zo vaak regelmatig met onveilige situaties te maken hebben als werknemers zonder ongeval. Ook stellen werknemers die een arbeidsongeval hebben meegemaakt bijna twee keer zo vaak dat de veiligheid op het werk niet in orde is.

Overigens moet men voorzichtig zijn met het verbinden van conclusies aan deze antwoorden. Werknemers worden beïnvloed door het feit dat ze een arbeidsongeval hebben gehad.

Tabel 7 *Percentage werknemers dat bij het PAGO in 2015 heeft gezegd dat de genoemde kenmerken van toepassing zijn (percentages), naar arbeidsongeval of geen ongeval in de twaalf maanden voorafgaand aan het PAGO*

<b>kenmerk</b>	<b>arbeidsongeval</b>	<b>geen ongeval</b>
- werkt geregeld onder tijdsdruk	55,7*	57,6
- heeft te veel werk te doen	41,7*	43,6
- bevindt zich regelmatig in onveilige situaties	17,7*	9,3
- onvoldoende technische en organisatorische maatregelen getroffen door werkgever	10,3	6,5
- kan niet beschikken over de benodigde persoonlijke beschermingsmiddelen	2,1*	4,0
- vindt dat het niet in orde is met de veiligheid in het werk	9,5*	4,3
- het werk is doorgaans niet goed georganiseerd	16,1*	10,9
- wordt door de dagelijkse leiding onvoldoende ondersteund in het werk	15,1	11,1
- krijgt onvoldoende informatie en uitleg over de opdrachten	15,7*	10,8

\* Significant verschillend van de groep werknemers zonder ongeval,  $p < 0,01$

#### 4 DE AARD VAN DE ARBEIDSONGEVALLEN EN DE AARD VAN HET LETSEL

In bijna 27 procent van de gevallen hebben werknemers verzuimd vanwege een val. Dat is meer dan in 2014 toen nog bijna 15 procent van de ongevallen door vallen werd veroorzaakt.

Geraakt worden door een wegschietend voorwerp is de één na grootste oorzaak van de arbeidsongevallen op de bouwplaats. In 2014 en 2013 was dat nog verstappen. Andere met regelmaat voorkomende oorzaken van verzuimingsgevallen zijn geraakt of bekneld worden door een machine of (draaiend) voorwerp en getroffen worden door een vallend voorwerp.

In tabel 8 staan alle categorieën weergegeven en wordt er naast de percentages eveneens vermeld hoeveel van deze ongevallen er hebben plaatsgevonden.

*Tabel 8 Aantal werknemers dat in de afgelopen twaalf maanden heeft verzuimd wegens een arbeidsongeval naar oorzaak/aanleiding van het ongeval (2015)*

soort ongeval	aantal werknemers met een arbeidsongeval	
	absoluut	%
- getroffen door vallend voorwerp	210	5,4
- val van minder dan 2,5 meter hoogte	680	17,4
- val van meer dan 2,5 meter hoogte	360	9,2
- geraakt of bekneld door machine	280	7,1
- geraakt of bekneld door (draaiend) gereedschap	220	5,6
- geraakt door wegschietend voorwerp	500	12,8
- vertillen of verdraaien	200	5,1
- verstappen	310	7,9
- struikelen of uitglijden	200	5,1
- stoten	40	1,0
- snijden	130	3,3
- klemmen of knellen	110	2,8
- verkeersongeval (niet bouwplaats)	100	2,6
- ander soort ongeval (op de werf, opslag, werkplaats)	430	11,0
- overig ongeval	150	3,8
<b>Totaal</b>	<b>3.920</b>	<b>100</b>

Kijken we vervolgens naar de aard van het letsel als gevolg van de arbeidsongevallen, dan komt letsel aan de hand of pols het vaakst voor (tabel 9). Bijna drie op de tien werknemers met een arbeidsongeval kreeg letsel aan zijn of haar hand/pols. In 2014 waren ‘voet/enkel’ de meest betrokken lichaamsdelen (27,4%). Iets meer dan een op de tien kreeg met letsel aan het hoofd te maken. Dit aandeel is in vergelijking met vorig jaar bijna gehalveerd. Letsel aan het oog of oor en aan de romp kwam vaker voor (oog/oor van 4,9 naar 10,3, romp van 4,0 naar 6,9). Ook het percentage ongevallen met buik/inwendige organen- en nekklachten als gevolg nam toe.

*Tabel 9 Aantal werknemers dat in de afgelopen twaalf maanden heeft verzuimd wegens een arbeidsongeval naar het lichaamsdeel dat gewond raakte\* (2015)*

lichaamsdeel	aantal werknemers met een arbeidsongeval	
	absoluut	%
- hoofd	400	10,3
- oog of oor	400	10,3
- nek	150	3,9
- rug	540	13,9
- romp	270	6,9
- arm/schouder	670	17,1
- hand/pols	1.090	27,7
- been/knie	490	12,4
- voet/enkel	820	21,0
- buik/inwendige organen	100	2,6

\*meerdere antwoorden mogelijk

## 5 ONGEVALLLEN EN DE GEVOLGEN

### 5.1 Uitoefening van het werk

In tabel 10 worden werknemers met een ongeval op een aantal kenmerken vergeleken met werknemers die geen ongeval hebben gehad<sup>4</sup>. Werknemers met een arbeidsongeval ondervinden meer dan gemiddeld klachten bij de uitvoering van hun werk en moeten relatief vaak hun manier van werken veranderen.

Hoewel het aantal relatief gering is, geven werknemers met een ongeval op het moment van enquêteren twee tot zes keer zo vaak aan dat ze helemaal niet in staat zijn om te werken. Over het algemeen zijn de verschillen tussen degenen die een arbeidsongeval hebben gehad en degenen met een ander ongeval redelijk vergelijkbaar met 2014.

Tabel 10 Percentage werknemers met problemen rond arbeidsinzet op het moment van enquêteren naar type of geen ongeval, 2015

kenmerk	arbeids- ongeval	ander ongeval	geen ongeval	alle werknemers
- kan zijn werk doen, maar dat veroorzaakt wel enkele klachten	27,0*	22,3	16,8	17,3
- moet soms langzamer werken of zijn manier van werken veranderen	10,3	8,6	6,5	6,7
- moet vaak langzamer werken of zijn manier van werken veranderen	5,6*	2,5	1,4	1,6
- kan alleen parttime werken	2,0	1,5	0,9	1,0
- is in het geheel niet in staat om te werken	4,0*	2,1	0,7	0,8

\* Significant verschillend van de groep werknemers zonder ongeval,  $p < 0,01$

### 5.2 Werkvermogen

Als de werknemers om een oordeel wordt gevraagd over hun werkvermogen, gezien de *lichamelijke* eisen die het werk aan hen stelt, dan blijken er duidelijke verschillen tussen de werknemers die een arbeidsongeval hebben gehad enerzijds en degenen die geen ongeval hebben gehad (tabel 11).

Werknemers met een arbeidsongeval beoordelen hun werkvermogen beduidend minder vaak als zeer goed (16 procent). Deze percentages komen redelijk overeen met de afgelopen jaren.

<sup>4</sup> Deze uitkomsten zijn afkomstig uit het PAGO in 2015.



Tabel 11 *Percentage werknemers met wel of geen ongeval naar beoordeling van het werkvermogen (percentages), 2015*

<b>werkvermogen</b>	<b>arbeids- ongeval</b>	<b>ander ongeval</b>	<b>geen ongeval</b>	<b>alle werknemers</b>
- zeer goed	16,3	23,5	29,5	28,9
- goed	64,9	65,1	63,5	63,6
- matig	13,0	8,3	6,0	6,2
- slecht	4,5	2,5	0,8	1,0
- zeer slecht	1,3	0,6	0,2	0,2
totaal	100	100	100	100

### 5.3 Duur verzuim

Ongeveer een kwart van de werknemers die in 2015 een arbeidsongeval hadden, heeft meer dan 40 dagen verzuimd als gevolg daarvan (tabel 12). Dat is meer dan in 2014, toen dit 23,7 procent was.

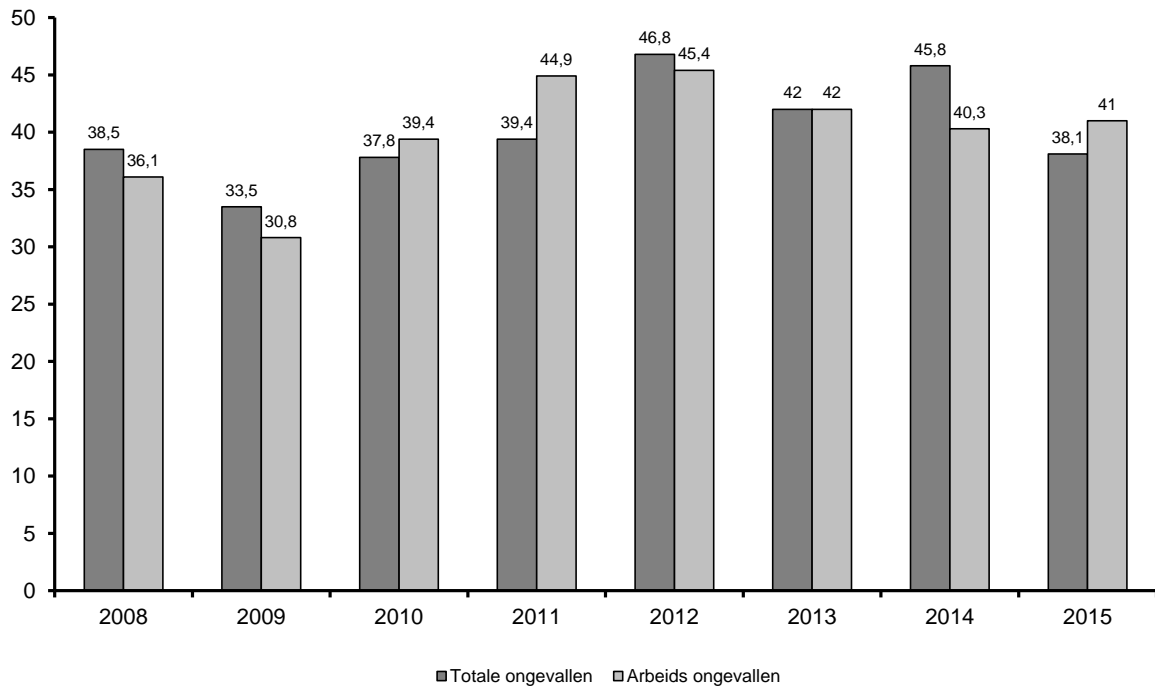
Bij de overige ongevallen heeft ruim 20 procent van de werknemers als gevolg daarvan langer dan 40 dagen verzuimd. In 2014 bedroeg dat aandeel 35 procent. De gemiddelde verzuimduur nam voor de arbeidsongevallen licht toe van 40 dagen in 2014 naar 41 dagen in 2015. De gemiddelde verzuimduur van de overige ongevallen nam af van 54 dagen in 2014 naar ruim 34 dagen in 2015.

Tabel 12 *Aantal werknemers dat in de afgelopen twaalf maanden heeft verzuimd wegens een ongeval naar type ongeval en de duur van dat verzuim (aantal verzuimde werkdagen, 2015)*

<b>verzuimduur</b>	<b>arbeidsongeval</b>		<b>ander ongeval</b>		<b>totaal</b>	
	<b>absoluut</b>	<b>%</b>	<b>absoluut</b>	<b>%</b>	<b>absoluut</b>	<b>%</b>
1-3 dagen	570	14,6	350	9,1	940	12,0
4-10 dagen	1.020	26,0	1.620	42,0	2.630	33,7
11-20 dagen	350	9,0	550	14,3	900	11,6
21-40 dagen	1.000	25,5	550	14,2	1.560	20,0
≥ 41 dagen	980	24,9	790	20,4	1.770	22,7
totaal	3.920	100	3.880	100	7.800	100
gemiddelde duur	41,0		34,4		38,1	

De ontwikkeling van de gemiddelde verzuimduur in de periode 2008 tot en met 2015 wordt in figuur 4 weergegeven. De gemiddelde verzuimduur van de totale ongevallen schommelde de afgelopen jaren rond de 45 dagen. In 2015 lag de verzuimduur van alle ongevallen (38 dagen) echter beduidend lager dan in de afgelopen jaren. De gemiddelde verzuimduur van arbeidsongevallen nam in 2015 licht toe, na een afname in 2013 en 2014.

*Figuur 4 Het gemiddeld aantal verzuimdagen als gevolg van een ongeval en een arbeidsongeval, 2008-2015*



De gemiddelde verzuimduur verschilt nogal naar aanleiding/oorzaak van het arbeidsongeval (tabel 13). De tabel laat duidelijk zien dat bij sommige oorzaken de gemiddelde verzuimduur behoorlijk hoog is, terwijl die bij andere oorzaken juist laag is. Lang verzuim komt vooral voor bij ‘geraakt of bekneld door draaiend gereedschap’ en ‘struikelen of uitglijden’.

De wijze van directe hulpverlening na het ongeval verschilt naar oorzaak.

Tabel 13 Verzuimduur naar aanleiding/oorzaak van het ongeval op de bouwplaats en wijze van hulpverlening direct na het ongeval (percentage)(2015)

soort ongeval	Gemiddelde verzuimduur	BHV/ EHBO'er	huisartsen post	Spoed eisende hulp	ambulance	totaal
- getroffen door vallend voorwerp	44,7	0,0	52,4	47,6	0,0	100
- val van minder dan 2,5 meter hoogte	37,5	23,9	12,3	60,6	3,1	100
- val van meer dan 2,5 meter hoogte	44,0	15,6	21,2	15,1	48,0	100
- geraakt of bekneld door machine	44,7	9,5	36,5	35,8	18,2	100
- geraakt of bekneld door (draaiend) gereedschap	145,5	0,0	17,6	9,2	73,2	100
- geraakt door wegschietend voorwerp	20,4	7,2	83,0	6,1	3,7	100
- vertillen of verdraaien	42,9	54,2	45,8	0,0	0,0	100
- verstappen	44,4	37,9	32,8	29,4	0,0	100
- struikelen of uitglijden	80,3	14,0	41,0	45,0	0,0	100
- snijden	6,5	14,3	27,6	58,2	0,0	100
- klemmen of knellen	15,1	0,0	0,0	50,0	50,0	100
Totaal	62,2	17,6	37,8	30,5	14,1	100

Op basis van de gegevens in tabel 12 kunnen we schatten dat in 2015 ongeveer 1.130 manjaren verloren zijn gegaan als gevolg van verzuim door een ongeval. Hiervan ging 54 procent verloren door arbeidsongevallen en 46 procent door overige ongevallen.

Het aantal manjaren dat daadwerkelijk verloren gaat door verzuim als gevolg van een ongeval is vanwege verschillende redenen moeilijk te schatten. Zo kan iemand meer dan één ongeval in een jaar hebben. Het totale aantal dagen dat verloren gaat als gevolg van ongevallen ligt dus waarschijnlijk hoger.

Ten tweede is het verzuim dat hier wordt geteld alleen het verzuim dat direct op het ongeval volgt. Werknemers kunnen als nasleep van het ongeval later opnieuw uitvallen. Als men werknemers echter vraagt naar hun verzuim ten gevolge van het ongeval (zoals hier is gedaan) tellen zij dit latere verzuim meestal niet mee<sup>5</sup>.

<sup>5</sup> De Vroome, E., P. Smulders en C.V. Van Vuuren (2005). *Verzuim als gevolg van arbeidsrisico's en zelf opgegeven verzuimredenen. Deelresultaten Nationale Enquête Arbeidsomstandigheden 2003*. Hoofddorp: TNO.

Tenslotte is een deel van de werknemers die als gevolg van een ongeval heeft verzuimd, op het moment van enquêteren nog niet of nog niet volledig aan het werk. Dat betekent dat de uiteindelijke verzuimduur nog niet bekend is.

Ongevallen hebben gevolgen voor de betrokken personen en ook voor het bedrijf. Lichamelijk en geestelijk letsel kan ertoe leiden dat werknemers tijdelijk of blijvend hun beroep niet meer kunnen uitoefenen. Voor een bedrijf kunnen de gevolgen aanzienlijk zijn. Op de eerste plaats kan men denken aan de kosten van verzuim en arbeidsongeschiktheid van de betrokken personen en productieverlies. Als het een arbeidsongeval betreft kunnen andere kosten optreden zoals beschadigingen aan gebouwen, machines, juridische kosten, imagoschade en motivatieverlies bij andere werknemers.

De totale kosten van ongevallen in de bouw zijn met dit onderzoek niet te bepalen. Wel kan een schatting worden gemaakt van de kosten van het ziekteverzuim als gevolg van ongevallen. De kosten bedragen in totaal naar schatting 68 miljoen euro, waarvan ongeveer 37 miljoen ten gevolge van arbeidsongevallen en nog eens circa 31 miljoen ten gevolge van ongevallen in vrije tijd of tijdens het woon-werkverkeer. Hierbij is uitgegaan van gemiddelde bruto loonkosten in de bouw per manjaar (inclusief overhead) van ongeveer 60 duizend euro.

#### **5.4 Ziekenhuisopname**

Iets minder dan een kwart van de werknemers met een arbeidsongeval moest worden opgenomen in het ziekenhuis (tabel 14). Ongevallen in de vrije tijd leiden bijna net zo vaak tot een ziekenhuisopname als arbeidsongevallen, maar de gemiddelde opnameduur van de overige ongevallen is korter dan bij arbeidsongevallen.

Het percentage werknemers dat in het ziekenhuis moest worden opgenomen als gevolg van een arbeidsongeval is toegenomen ten opzichte van 2014 (van 17,8 naar 24,4). In 2014 leidde nog 18 procent van de arbeidsongevallen tot ziekenhuisopname. Ook de gemiddelde opnameduur bij arbeidsongevallen is fors toegenomen in vergelijking met 2014 (4,8 dagen). Wel nam de gemiddelde opnameduur bij overige ongevallen af van 5,5 dagen in 2014 naar 2,4 dagen in 2015. De gemiddelde opnameduur (totaal ongevallen) is toegenomen van 5,2 dagen in 2014 naar 5,6 dagen in 2015.

Tabel 14 Aantal werknemers dat als gevolg van een ongeval in het ziekenhuis heeft gelegen, naar soort ongeval en aantal dagen in het ziekenhuis (2015)

aantal dagen in ziekenhuis	arbeidsongeval		ander ongeval		totaal	
	absoluut	%	absoluut	%	absoluut	%
niet in ziekenhuis	3.010	76,6	2.990	77,2	6.000	76,9
1	360	9,2	480	12,4	840	10,8
2 – 5	400	10,1	300	7,7	700	9,0
≥ 6	160	4,0	100	2,7	260	3,3
totaal	3.920	100	3.870	100	7.800	100
Gemiddelde opnameduur	8,2		2,4		5,6	

## 5.5 Mogelijkheid werkhervatting

Bijna een kwart van de werknemers die een ongeval hebben gehad, hervatte tijdens de herstelperiode na het ongeval het werk eerst door middel van aangepast werk of met aangepaste werktijden (tabel 15). In 2014 gold dat nog voor ongeveer de helft van de werknemers met een ongeval. Het percentage werknemers met aangepast werk en het percentage met aangepaste werktijden namen beide af in 2015 (respectievelijk 33,3 en 16,4 procent in 2014). Evenals in 2014 gaf ongeveer een vijfde van de werknemers aan dat werkhervatting in de herstelperiode niet mogelijk was.

Tabel 15 Aantal werknemers dat in de afgelopen twaalf maanden heeft verzuimd wegens een ongeval naar mogelijkheid van werkhervatting tijdens het herstel (2015)

mogelijkheid van werkhervatting	aantal werknemers	
	absoluut	%
- in aangepast werk	1.870	24,0
- met aangepaste werktijden	1.120	14,4
- niet mogelijk	1.420	18,2
- niet van toepassing	3.380	43,3
totaal	7.800	100

Van alle werknemers die verzuimd hebben als gevolg van een ongeval, was op het moment van enquêteren 84 procent weer volledig aan het werk (tabel 16). Bij zes procent was er ten tijde van het enquêteren sprake van een aanpassing van het werk en/of de werktijden (9,7 procent in 2014), terwijl tien procent nog niet aan het werk was.

*Tabel 16 Aantal werknemers dat in de afgelopen twaalf maanden heeft verzuimd wegens een ongeval en op het moment van enquêteren aangepast werk of aangepaste werktijden heeft (2015)*

<b>aangepast werk of aangepaste werktijden</b>	<b>aantal werknemers absoluut</b>	<b>%</b>
- aangepast werk	280	3,6
- aangepaste werktijden	30	0,4
- beide	140	1,8
- geen van beide	6.510	83,5
- nog niet aan het werk	830	10,7
<b>totaal</b>	<b>7.800</b>	<b>100</b>

Voorzover er sprake was van aangepast werk of aangepaste werktijden na werkhervatting werd dat in de meeste gevallen als tijdelijk gezien (tabel 17). Deze percentages zijn vergelijkbaar met 2014.

*Tabel 17 Aantal werknemers dat de afgelopen twaalf maanden heeft verzuimd wegens een ongeval en aangepast werk of aangepaste werktijden heeft, naar de aard daarvan (2015)*

<b>aard aangepast werk of aangepaste werktijden</b>	<b>aantal werknemers absoluut</b>	<b>%</b>
- blijvend	30	7,7
- tijdelijk	400	92,3
<b>totaal</b>	<b>450</b>	<b>100,0</b>

## 6 VEILIGHEID OP DE BOUWPLAATS

In verband met de preventie van arbeidsongevallen is het van groot belang dat op de bouwplaats de noodzakelijke voorzieningen door de bedrijven zijn getroffen om veilig te kunnen werken. Van alle werknemers op de bouwplaats (dus exclusief UTA-personeel), die de afgelopen 12 maanden hebben verzuimd vanwege een arbeidsongeval, gaf 64 procent aan dat die voorzieningen naar hun mening waren getroffen (tabel 18). Volgens bijna 15 procent was dit niet het geval. In 2014 gaf nog 82 procent aan dat de voorzieningen waren getroffen en zeven procent dat dit niet het geval was.

Bovendien treden er verschillen op naar grootte van het bedrijf. Werknemers van middelgrote bedrijven geven, indien van toepassing, het vaakst aan dat de voorzieningen zijn getroffen. Bovendien is bij deze categorie bedrijven het aantal werknemers dat zegt dat voorzieningen waren getroffen minder sterk teruggelopen dan bij de andere categorie bedrijven.

Naar sector bezien geven werknemers van bedrijven in de afbouw en onderhoud het vaakst aan dat de noodzakelijke voorzieningen om veilig te kunnen werken niet zijn getroffen.

Tabel 18 *Werknemers waarbij wel of niet de noodzakelijke voorzieningen waren getroffen (bouwplaatspersoneel, 2015)*

grootteklasse en sector	voorzieningen			totaal
	wel getroffen	niet getroffen	n.v.t.	
<i>grootteklasse</i>				
- ≤ 25	54,0	16,8	29,2	100
- 26 – 100	69,0	14,1	16,9	100
- ≥ 101	52,2	5,1	42,7	100
totaal	63,9	14,5	21,6	100
<i>sector</i>				
- B&U	63,4	12,4	24,2	100
- afbouw en onderhoud	68,2	22,4	9,4	100
- GWW	54,4	5,8	39,8	100
totaal	63,9	14,5	21,6	100

Naast voorzieningen om veilig te kunnen werken kan het relevant zijn om te bezien of persoonlijke beschermingsmiddelen werden gebruikt ten tijde van het ongeval. Persoonlijke beschermingsmiddelen voorkomen geen ongevallen, maar verminderen het letsel als gevolg van een ongeval. Daarvoor is het allereerst noodzakelijk dat die door de werkgever ter beschikking zijn gesteld, dat over het gebruik met de medewerkers afspraken zijn gemaakt, dat er toezicht op het gebruik is en dat er consequenties worden verbonden aan het afwijken van de gebruiksafspraken.

Het percentage werknemers dat aangaf dat er, naar hun mening, geen persoonlijke beschermingsmiddelen beschikbaar waren gesteld bedroeg in 2015 zeven procent. In 2014 gold dit nog voor twee procent van de werknemers.

Van het bouwplaatspersoneel bij kleine bedrijven gaf 17 procent aan dat de vereiste persoonlijke beschermingsmiddelen niet aanwezig waren (tabel 19). In 2014 was dit percentage aanzienlijk lager (2 procent). Daar staat tegenover dat, evenals in 2014, bij de grote bedrijven niemand dit aangaf. Bij middelgrote bedrijven is het percentage werknemers dat stelt dat beschermingsmiddelen niet beschikbaar worden gesteld relatief laag. Naar sector bezien zijn werknemers in de afbouw en onderhoud het vaakst van oordeel dat de persoonlijke beschermingsmiddelen niet ter beschikking zijn gesteld. Opvallend is dat in de sectoren b&u en gww niemand dit aangaf.

*Tabel 19 Werknemers naar het feit of de werkgever de vereiste persoonlijke beschermingsmiddelen ter beschikking had gesteld (percentages) (bouwplaatspersoneel, 2015)*

grootteklasse en sector bedrijf	persoonlijke beschermingsmiddelen			totaal
	wel ter beschikking gesteld	niet ter beschikking gesteld	n.v.t.	
<i>grootteklasse</i>				
- ≤ 25	58,9	17,1	24,1	100
- 26 – 100	89,4	1,8	8,8	100
- ≥ 101	96,7	0,0	3,3	100
totaal	79,7	7,2	13,1	100
<i>sector</i>				
- B&U	92,6	0,0	7,4	100
- afbouw en onderhoud	59,2	22,0	18,8	100
- GWW	78,5	0,0	21,5	100
totaal	79,7	7,2	13,1	100



Als de persoonlijke beschermingsmiddelen ter beschikking zijn gesteld, worden zij volgens de werknemers op de bouwplaats meestal ook gebruikt (tabel 20). Van alle bouwplaatswerknemers die een arbeidsongeval hebben gehad zei 83 procent dat zij die ten tijde van het ongeval hadden gedragen. Dit percentage is iets lager dan dat in 2014 (87 procent). Werknemers in kleine bedrijven en gww bedrijven geven relatief vaker aan de persoonlijke beschermingsmiddelen niet te hebben gedragen.

*Tabel 20 Werknemers naar het wel of niet dragen van de vereiste persoonlijke beschermingsmiddelen (percentages) (bouwplaatspersoneel, 2015)*

grootteklasse en sector bedrijf	persoonlijke beschermingsmiddelen			totaal
	wel gedragen	niet gedragen	n.v.t.	
<i>grootteklasse</i>				
- ≤ 25	70,9	5,5	23,6	100
- 26 – 100	87,5	3,4	9,1	100
- ≥ 101	93,5	3,2	3,3	100
totaal	83,0	4,1	12,9	100
<i>sector</i>				
- B&U	90,1	2,5	7,4	100
- afbouw en onderhoud	73,8	5,0	21,2	100
- GWW	81,1	8,1	10,8	100
Totaal	83,0	4,1	12,9	100

Minder dan een tiende van het bouwplaatspersoneel geeft aan dat het gebruik van persoonlijke beschermingsmiddelen, voor zover men dat weet, voor de werkzaamheden ten tijde van het ongeval niet verplicht was (tabel 21). Vooral volgens werknemers van bedrijven met 26-100 man personeel en van afbouw- en onderhoudsbedrijven was het dragen van beschermingsmiddelen relatief minder vaak verplicht. In 2014 gaf 9,6 procent van de werknemers aan dat het gebruik van beschermingsmiddelen niet verplicht was.

Tabel 21 *Werknemers naar het al dan niet verplicht zijn van het gebruik van persoonlijke beschermingsmiddelen (percentages) (bouwplaatspersoneel, 2015)*

grootteklasse en sector	gebruik persoonlijke beschermingsmiddelen		totaal
	wel verplicht	niet verplicht	
<i>grootteklasse</i>			
- ≤ 25	93,8	6,2	100
- 26 – 100	89,6	10,4	100
- ≥ 101	95,0	5,0	100
totaal	92,9	7,1	100
<i>sector</i>			
- B&U	93,4	6,6	100
- afbouw en onderhoud	90,4	9,6	100
- GWW	91,4	8,6	100
totaal	92,9	7,1	100

Een ander belangrijk feit in relatie tot preventie van arbeidsongevallen is de vraag of werknemers op de bouwplaats voorlichting krijgen over de manier waarop zij hun werkzaamheden verantwoord (veilig) kunnen uitvoeren. Een werkgever kan voorzieningen treffen om veilig te kunnen werken, maar als de werknemer geen voorlichting krijgt over de wijze waarop hij of zij daarmee om moet gaan, is het onwaarschijnlijk dat het effect ook daadwerkelijk zal worden bereikt. Ook bij het gebruik van persoonlijke beschermingsmiddelen speelt voorlichting/instructie een rol.

Bijna 40 procent van de bouwplaatswerknemers die een arbeidsongeval hebben gehad, meent geen voorlichting te hebben ontvangen over de manier waarop zij hun werkzaamheden verantwoord (veilig) kunnen uitvoeren (tabel 22). Dit geldt het minst voor bouwplaatspersoneel in middelgrote bedrijven. Ook naar sector zijn de verschillen relatief groot. Het percentage werknemers dat aangeeft geen voorlichting te hebben gehad bedroeg 36 procent in 2014.

Bijna een kwart van de werknemers op de bouwplaats geeft aan geen instructie te hebben gehad over het gebruik van persoonlijke beschermingsmiddelen. Werknemers in grote bedrijven en werknemers in de gww geven minder vaak aan geen instructie te hebben gehad. Het percentage werknemers dat aangeeft geen instructie te hebben gekregen is in 2015 toegenomen. In 2014 bedroeg dat percentage nog 14 procent.

Tabel 22 *Werknemers die geen voorlichting en/of geen instructie over het gebruik van persoonlijke beschermingsmiddelen hebben gekregen (percentages) (bouwplaatspersoneel, 2015)*

<b>grootteklasse en sector bedrijf</b>	<b>Geen voorlichting over veilig werken</b>	<b>Geen instructie over gebruik persoonlijke beschermingsmiddelen</b>
<i>grootteklasse</i>		
- ≤ 25	52,2	47,2
- 26 – 100	18,0	13,7
- ≥ 101	48,0	4,9
totaal	38,1	24,0
<i>sector</i>		
- B&U	35,2	15,9
- afbouw en onderhoud	17,2	51,3
- GWW	81,5	5,5
totaal	38,1	24,0

Volgens 16 procent van het bouwplaatspersoneel had het arbeidsongeval voorkomen kunnen worden als de werkgever de vereiste veiligheidsmaatregelen had getroffen (zie tabel 23). In 2014 was dit aandeel iets minder dan een tiende. Werknemers van grote bedrijven zijn relatief minder vaak van mening dat de werkgever het ongeval had kunnen voorkomen.

17 procent van de werknemers met een ongeval is van mening dat dit voorkomen had kunnen worden, als zij zelf veiligheidsmaatregelen hadden getroffen. Dit percentage is vergelijkbaar met dat in 2014. Hier denken juist de werknemers bij kleine bedrijven minder vaak dat zijzelf het ongeval hadden kunnen voorkomen.

Tabel 23 *Werknemers die denken dat het ongeval voorkomen had kunnen worden wanneer de werkgever dan wel de werknemer zelf de vereiste veiligheidsmaatregelen had getroffen (percentages) (bouwplaatspersoneel, 2015)*

grootteklasse en sector	ongeval had voorkomen kunnen worden	
	door werkgever	door werknemer
<i>grootteklasse</i>		
- ≤ 25	17,2	12,5
- 26 – 100	22,1	20,7
- ≥ 101	8,4	19,2
totaal	15,9	16,8
<i>sector</i>		
- B&U	11,5	17,8
- afbouw en onderhoud	31,3	10,0
- GWW	11,3	15,0
totaal	15,9	16,8

Uit tabel 24 blijkt dat een ruime meerderheid van de medewerkers van zichzelf vindt ervaren genoeg te zijn om risicovolle situaties te herkennen. Bijna de helft van de medewerkers heeft regelmatig, minstens een keer per week, te maken met risicovolle situaties. Hier staat tegenover dat ruim een kwart van de medewerkers zelf geregeld initiatief neemt om risico's te voorkomen. Eén op de tien de medewerkers heeft het afgelopen jaar twee keer of vaker te maken gehad met een ongeval.

Tabel 24 *Werknemers naar type of geen ongeval naar of de genoemde kenmerken van toepassing zijn (percentages) (2015)*

kenmerk	arbeids- ongeval	ander ongeval	Totaal
- heeft voldoende kennis om risicovolle situaties te herkennen	99,5	96,2	97,9
- heeft dagelijks, of minstens 1 keer per week, te maken met risicovolle situaties	55,9	34,0	45,0
- heeft het afgelopen jaar meer dan 10 keer initiatief genomen om risico's te voorkomen	22,7	36,7	29,7
- andere slachtoffers bij het ongeval betrokken	0,9	1,5	1,2
- anderstaligheid heeft een rol gespeeld	6,3	0,0	6,2
- heeft het afgelopen jaar twee keer of vaker (met) een ongeval (te maken) gehad	8,1	12,3	9,9

Volgens bijna een kwart van het bouwplaatspersoneel heeft de werkgever na het ongeval blijvende maatregelen genomen om herhaling in de toekomst te voorkomen. In 2014 was dat nog volgens minder dan een vijfde van de werknemers het geval. Vooral werknemers van grote bedrijven geven dit aan. Personeel werkzaam in de afbouw en onderhoud is het minst vaak van mening dat de werkgever die maatregelen heeft genomen (zie tabel 25). In 2014 gaf 19 procent van de bouwplaatswerknemers aan dat de werkgever blijvende maatregelen had getroffen.

*Tabel 25 Werknemers naar het feit of de werkgever na het ongeval blijvende maatregelen heeft genomen om een dergelijk ongeval in de toekomst te voorkomen (percentages) (bouwplaatspersoneel, 2014)*

grootteklasse en sector bedrijf	blijvende maatregelen			totaal
	wel genomen	niet genomen	weet niet	
<i>grootteklasse</i>				
- ≤ 25	20,2	44,0	35,8	100
- 26 – 100	24,1	43,3	32,6	100
- ≥ 101	51,2	34,4	14,4	100
totaal	23,5	44,6	31,8	100
<i>sector</i>				
- B&U	19,7	45,8	34,6	100
- afbouw en onderhoud	14,3	45,2	40,5	100
- GWW	51,2	37,5	11,3	100
Totaal	23,5	44,6	31,8	100

Als het gaat om ongevalsonderzoek is er een belangrijke taak weggelegd voor Inspectie SZW (de vroegere Arbeidsinspectie). In principe wordt door haar altijd een onderzoek ingesteld als er zich een ernstig arbeidsongeval voordoet<sup>6</sup>. Dat wil zeggen een ongeval dat ziekenhuisopname tot gevolg heeft gehad of waarbij sprake is van blijvend letsel of grote materiële schade. Van de bouwplaatswerknemers met een arbeidsongeval heeft 13 procent positief geantwoord op de vraag of Inspectie SZW zo'n onderzoek had ingesteld (tabel 26). In 2014 bedroeg dit nog zeven procent. Ruim 80 procent gaf aan dat dat niet was gebeurd.

<sup>6</sup> Dodelijke ongevallen zijn niet in het onderzoek meegenomen.

Tabel 26 *Werknemers naar het feit of Inspectie SZW na het ongeval een onderzoek heeft ingesteld (percentages) (bouwplaatspersoneel, 2015)*

grootteklasse en sector bedrijf	onderzoek Inspectie SZW			totaal
	wel plaats gevonden	niet plaatsgevonden	weet niet	
<i>grootteklasse</i>				
- ≤ 25	22,1	71,6	6,3	100
- 26 – 100	10,3	81,8	7,9	100
- ≥ 101	3,2	90,5	6,4	100
totaal	12,7	80,5	6,8	100
<i>sector</i>				
- B&U	8,6	83,1	8,3	100
- afbouw en onderhoud	22,4	70,1	7,5	100
- GWW	10,8	78,5	10,8	100
Totaal	12,7	80,5	6,8	100

In die gevallen, waarbij Inspectie SZW een onderzoek heeft ingesteld, heeft de werkgever iets vaker blijvende maatregelen genomen om herhaling te voorkomen dan in de gevallen waarbij geen inspectie heeft plaatsgevonden (tabel 27). In geen van de gevallen zijn deze blijvende maatregelen niet getroffen wanneer de Inspectie SZW langs is geweest.

Tabel 27 *Relatie tussen na het ongeval genomen blijvende maatregelen en het wel of niet plaatsvinden van onderzoek door Inspectie SZW (percentages) (bouwplaatspersoneel, 2015)*

onderzoek Inspectie SZW	blijvende maatregelen			totaal
	wel genomen	niet genomen	weet niet	
- wel plaatsgevonden	30,3	0,0	65,6	100
- niet plaatsgevonden	28,9	49,8	21,3	100
- weet niet	56,5	0,0	43,5	100
totaal	31,0	40,1	28,9	100

## 7 IMPLICATIES VOOR BELEID

Het aandeel werknemers met een arbeidsongeval is in de laatste 30 jaar ongeveer gehalveerd. Hoewel dit een gunstige ontwikkeling is, betekent het niet dat er geen aandacht meer nodig zou zijn voor veiligheid op de bouwplaats. In 2015 kregen nog zo'n 3.920 werknemers in de bouwnijverheid een arbeidsongeval dat leidde tot verzuim. Dit is 3,1 procent van het totale aantal werknemers. Arbeidsongevallen kunnen aanzienlijke psychische, sociale en financiële gevolgen hebben. Alleen al de bruto loonkosten (inclusief overhead) door direct ziekteverzuim ten gevolge van de arbeidsongevallen bedroegen in 2015 37 miljoen euro. De werkelijke kosten zullen beduidend hoger liggen.

Dit pleit ervoor onverminderd aandacht te schenken aan de veiligheid op de bouwplaats en aan het voorkomen van ongevallen. Voor bedrijven is het van belang om zich hierbij te richten op de jongeren en timmerlieden, aangezien jongere werknemers en timmerlieden vaker bij ongevallen betrokken zijn dan oudere werknemers.

Hoewel het merendeel van de werknemers met een arbeidsongeval van mening is dat op de bouwplaats de noodzakelijke voorzieningen om veilig te kunnen werken zijn getroffen en dat de persoonlijke beschermingsmiddelen ter beschikking zijn gesteld, heeft 40 procent van de werknemers met een arbeidsongeval geen voorlichting over veilig werken gehad en heeft bijna een kwart geen instructie gekregen over het gebruik van persoonlijke beschermingsmiddelen. Deze aandelen liggen hoger dan in 2014. Hier valt waarschijnlijk nog behoorlijk wat winst te halen. Immers, als werknemers weten hoe ze met de voorzieningen voor veilig werken moeten omgaan en de beschermingsmiddelen moeten gebruiken, zijn ongevallen beter te voorkomen.

Bovendien worden niet in alle gevallen de noodzakelijke voorzieningen getroffen en de vereiste beschermingsmiddelen ter beschikking gesteld. 16 procent denkt dan ook dat het ongeval niet gebeurd zou zijn als de werkgever de vereiste veiligheidsmaatregelen had getroffen. 17 procent van de werknemers is van mening dat het ongeval door henzelf voorkomen had kunnen worden. Uit bovenstaande blijkt het belang van werkgevers om hun werknemers te informeren en aan te moedigen (op te dragen en te controleren op gebruik) en te corrigeren bij het gebruik van veilige werkmethoden en veiligheidsvoorzieningen. Op de kosten die gemoeid zijn met de gevolgen van de ongevallen kan aanzienlijk bespaard worden.

## **8 KERNCIJFERS ONGEVALLLEN IN DE BOUW 2010 – 2015**

Tabel 28 geeft een overzicht van de belangrijkste uitkomsten met betrekking tot de onderzoeken naar ongevallen in de bouw in de jaren 2011 tot en met 2015.

Bij het trekken van conclusies is, als het gaat om de ontwikkeling van het aantal arbeidsongevallen van het ene jaar op het andere, voorzichtigheid geboden omdat die door een veelheid van toevallige factoren bepaald kan zijn. Voor de interpretatie van de cijfers is met name de trendmatige ontwikkeling van belang.



Tabel 28 *Kerncijfers ongevallen in de bouw, 2010-2015*

	jaar					gemiddelde 2009-2015
	2011	2012	2013	2014	2015	
Totale aantal werknemers	181.693	164.896	140.514	126.814	125.233	147.830
Aantal werknemers met verzuim wegens ongeval						
- absoluut aantal	12.970	10.970	8.620	8.200	7.800	9.710
- in % totale aantal werknemers	7,1	6,7	6,1	6,5	6,2	6,5
Aantal werknemers met verzuim wegens arbeidsongeval						
- absoluut aantal	7.300	6.170	4.580	4.630	3.920	5.320
- in % totale aantal werknemers	4,0	3,7	3,3	3,7	3,1	3,6
Aantal werknemers met arbeidsongeval met verzuim van vier of meer dagen						
- absoluut aantal	5.990	5.070	3.760	3.804	3.370	4.400
- in % totale aantal werknemers	3,3	3,1	2,7	3,0	2,7	3,0
Aantal werknemers met arbeidsongeval met ziekenhuisopname						
- absoluut aantal	1.484	1.252	1.127	824	918	1.120
- in % totale aantal werknemers	0,8	0,8	0,8	0,6	0,7	0,7
Aantal werknemers met arbeidsongeval met ziekenhuisopname langer dan 1 dag						
- absoluut aantal	700	695	700	620	555	650
- in % totale aantal werknemers	0,4	0,4	0,5	0,5	0,4	0,4

## 9 CONCLUSIES OP HOOFDLIJNEN

- Het aandeel werknemers dat in de bouwnijverheid door een ongeval verzuimde is in 2015 afgenomen tot 6,2 procent. Dit ligt 0,3 procentpunt lager dan in 2014 en iets boven het niveau van 2013.
- Het aantal werknemers in de bouw cao's nam in 2015 met één procent af, terwijl het aantal ongevallen met bijna vijf procent afnam.
- Het percentage werknemers dat binnen werktijd door een arbeidsongeval werd getroffen nam in 2015 af van 3,7 procent in 2014 naar 3,1 procent in 2015. Dit percentage ligt iets onder het niveau van 2013 (3,3 procent).
- Naar leeftijd bezien werden jongeren en naar beroepsgroep timmerlieden en het overig bouwplaatspersoneel relatief vaker door arbeidsongevallen getroffen.
- De gemiddelde verzuimduur bij arbeidsongevallen is in vergelijking met 2014 met bijna 2 procent toegenomen. De verzuimduur bij de overige ongevallen is met 36 procent afgenomen.
- Vallen is nog steeds een belangrijke oorzaak van arbeidsongevallen en komt vaker voor dan in 2014. Daarentegen komt verstappen in 2015 juist minder vaak voor. Het percentage met letsel aan het hoofd is nagenoeg gehalveerd.
- Jongere werknemers zijn vaker bij ongevallen betrokken dan oudere werknemers. Jongeren blijken relatief vaker bij ongevallen tijdens woon-werkverkeer betrokken te zijn.
- Bijna 40 procent van de werknemers geeft aan geen- of onvoldoende voorlichting te hebben gehad. Het percentage dat geen instructie over het gebruik van persoonlijke beschermingsmiddelen heeft gehad, is ten opzichte van 2014 aanzienlijk toegenomen.
- Ten opzichte van 2014 geven werknemers vaker aan dat hun werkgever het ongeval hadden kunnen voorkomen. Het percentage werknemers dat denkt dat zijzelf het ongeval hadden kunnen voorkomen is nagenoeg gelijk gebleven.
- De kosten van het verzuim als gevolg van ongevallen bedragen ruim 68 miljoen euro waarvan ongeveer 37 miljoen ten gevolge van arbeidsongevallen.

## BIJLAGE 1: AANVULLENDE ONGEVALSINDICATOREN

In deze bijlage zijn verschillende ongevalsratio's opgenomen om een vergelijking met ongevallenratio's uit andere bronnen mogelijk te maken (tabel 29). Deze indicatoren hebben alleen betrekking op het aantal ongevallen zonder dodelijke afloop.

Het aantal personen met een ongeval per 100 werkzame personen betreft het ongevallenpercentage zoals deze in de rapportage is opgenomen<sup>7</sup>. Het gaat hierbij om het aantal personen met één of meer ongevallen.

Het aantal ongevallen per 100 werkzame personen geeft zicht op de ontwikkeling van het aantal ongevallen over de jaren heen<sup>8</sup>.

Het aantal arbeidsongevallen per 100 productief gewerkte voltijdbanen geeft een indicatie van het aantal ongevallen in relatie tot de gewerkte arbeidstijd van werknemers<sup>9</sup>. Tenslotte is ook een indicator opgenomen met het aantal arbeidsongevallen per 1 miljoen gewerkte arbeidsuren<sup>10</sup>.

In tabel 30 zijn de bovengenoemde indicatoren opgenomen voor ongevallen met een verzuimduur van langer dan drie dagen, waarbij voor de laatste indicator een uitsplitsing naar sector is gemaakt.

---

<sup>7</sup> Aantal personen met een ongeval gedeeld door het aantal werkzame personen maal 100.

<sup>8</sup> Totaal aantal ongevallen gedeeld door het aantal werkzame personen maal 100.

<sup>9</sup> Totaal aantal arbeidsongevallen gedeeld door het totaal aantal gewerkte uren per jaar (1.510 uur per werknemer in 2015) maal het totaal aantal werkbare uren (2.090 uur per voltijdbaan).

<sup>10</sup> Totaal aantal arbeidsongevallen gedeeld door het totaal aantal gewerkte uren (1.510 per werknemer in 2014) maal 1 miljoen.

Tabel 29 Ongevalsindicatoren bouwnijverheid, 2009-2015

	jaar						
	2009	2010	2011	2012	2013	2014	2015
Aantal personen met een ongeval per 100 werkzame personen							
Alle ongevallen	7,6	7,1	7,1	6,7	6,1	6,5	6,2
Arbeidsongevallen	4,1	3,6	4,0	3,2	3,3	3,7	3,1
Aantal ongevallen per 100 werkzame personen							
Alle ongevallen	8,7	8,7	8,3	8,0	7,1	7,2	7,3
Arbeidsongevallen	4,7	4,5	4,6	3,8	3,8	4,1	3,7
Aantal arbeidsongevallen per 100 productief gewerkte voltijdbanen <sup>1</sup>	8,0	7,9	7,6	6,6	6,9	7,2	6,7
Aantal arbeidsongevallen per miljoen gewerkte uren	38,5	37,8	36,8	31,6	33,2	34,5	32,2

*1 gestandaardiseerd naar aantal theoretische beschikbare uren per jaar, waarmee rekening wordt gehouden met aantal feest- en schrikkeldagen*

Tabel 30

*Ongevalsindicatoren bouwnijverheid verzuim langer dan 3 dagen (verplichte registratie), 2009-2015*

	jaar						
	2009	2010	2011	2012	2013	2014	2015
Aantal personen met een ongeval per 100 werkzame personen							
Alle ongevallen	6,3	6,0	6,1	5,8	5,0	5,0	5,0
Arbeidsongevallen	3,5	3,0	3,5	2,8	3,0	2,9	2,4
Aantal ongevallen per 100 werkzame personen							
Alle ongevallen	7,3	7,4	7,1	7,0	5,8	5,5	5,9
Arbeidsongevallen	4,0	3,7	4,1	3,3	3,4	3,5	2,9
Aantal arbeidsongevallen per 100 productief gewerkte voltijdbanen <sup>1</sup>	6,8	6,5	6,7	5,8	6,3	5,7	5,3
Aantal arbeidsongevallen per miljoen gewerkte uren	32,5	31,0	32,4	27,5	30,1	27,3	25,2
B&U	31,7	30,8	30,5	28,2	29,2	28,8	26,7
Afbouw en onderhoud	25,3	28,0	26,4	22,1	36,0	27,7	25,3
Gww	43,9	33,7	44,8	31,2	26,2	23,2	25,2

*1 gestandaardiseerd naar aantal theoretische beschikbare uren per jaar, waarmee rekening wordt gehouden met aantal feest- en schrikkeldagen*

## **BIJLAGE 2: ONDERZOEKSVERANTWOORDING**

Ten behoeve van deze monitor is gebruik gemaakt van twee verschillende databronnen. Voor de schatting van het totale aantal werknemers dat heeft verzuimd ten gevolge van een ongeval is uitgegaan van de gegevens van het Periodiek Arbeidsgezondheidskundig Onderzoek (PAGO) van Arbouw dat in 2015 gehouden is. Een deel hiervan kan betrekking hebben op 2014. In voorgaande jaren zijn de data op soortgelijke wijze samengesteld, dus heeft dit geen gevolgen voor de vergelijkbaarheid. Dit databestand is eveneens gebruikt om vergelijkingen te maken tussen werknemers die tijdens het PAGO hebben aangegeven dat ze een ongeval hebben gehad en werknemers die aangaven geen ongeval te hebben gehad. Om ook uitspraken te kunnen doen over de aard van de ongevallen, de aard van het daarbij opgelopen letsel, de vraag of er veiligheidsmaatregelen getroffen waren en de duur van het verzuim en eventuele ziekenhuisopname, is gebruik gemaakt van de antwoorden op een enquête die is toegezonden aan alle werknemers die tijdens het PAGO aangaven een ongeval met verzuim te hebben gehad.

Het in dit rapport weergegeven aantal werknemers met een ongeval dat tot verzuim heeft geleid, is gebaseerd op de antwoorden van het PAGO, waarbij de uitkomsten zijn gewogen naar beroep en leeftijdsklasse. De gebruikte onderzoeksmethode veronderstelt dat de groep werknemers die mee heeft gedaan aan het PAGO model kan staan voor de totale groep werknemers die een ongeval heeft gehad met verzuim tot gevolg.

## Arbouw

Postbus 213  
3840 AE Harderwijk

T 0341 46 62 00  
F 0341 46 62 11  
[info@arbouw.nl](mailto:info@arbouw.nl)  
[www.arbouw.nl](http://www.arbouw.nl)

Voor vragen over  
arbeidsomstandigheden:  
[www.vraagarbouw.nl](http://www.vraagarbouw.nl)

bestelcode: 16-195  
ISBN: 9789490943509